



Adolygiad o Strategaeth Hybu Caerdydd Ddwyeithog  
2017-22

**“Mae gan strategaethau 5 mlynedd botensial enfawr i wneud awdurdodau lleol yn asiantaethau hybu’r Gymraeg o fewn eu hardaloedd, gan gydlynu a gyrru ymdrechion mewn meysydd mor amrywiol ag addysg, economi, cynllunio, ieuenctid, twristiaeth, gofal ac ati. Ond prin yw’r enghreifftiau o fentrau newydd yn digwydd yn sgil y strategaethau, a phrin yw’r cyllid a’r adnoddau y mae sefydliadau wedi eu buddsoddi yn y gwaith.**

**Mae cyfle ar y gorwel i newid hyn, gyda gofyniad y sefydliadau i adolygu a llunio strategaethau newydd yn 2022. Nawr yw’r amser i ddechrau cynllunio a mesur effaith er mwyn sicrhau bod y strategaethau’n cael effaith wirioneddol ar sefyllfa’r Gymraeg yn gymunedol yn ystod y ddegawd hon”**

**Comisiynydd y Gymraeg, Cau’r Bwlch, Adroddiad Sicrwydd 2019-20**

## 1. Cyflwyniad

Cynhaliwyd yr adolygiad annibynnol hwn gan Nia Davies o gwmni Nico, ac fe'i comisiynwyd gan y Cyngor er mwyn asesu cyflawniad Strategaeth Hybu Caerdydd Ddwyeithog ar ddiwedd ei phum mlynedd yn ogystal â chynnig argymhellion perthnasol wrth lunio'r ail strategaeth ar gyfer 2022-2027.

Cynhaliwyd yr adolygiad ym mis Hydref a Thachwedd 2021, ac fe'i seiliwyd ar ymchwil pen desg, adolygiad o ddogfennaeth fewnol ynghylch strategaeth y Cyngor a chyfweliadau gyda phartneriaid allweddol a rhanddeiliaid mewnol. Roedd yr ymchwil hefyd yn cynnwys ystyriaeth o'r Proffil Iaith a luniwyd gan Fenter Caerdydd yn 2021, dogfennau canllaw Comisiynydd y Gymraeg; strategaeth Cymraeg 2050 Llywodraeth Cymru, ynghyd â CSCA drafft y Cyngor.

Mae'r adolygiad hwn yn ystyried y strategaeth yn ei chyd-destun statudol a pholisi; i ba raddau mae amcanion safonau 145 a 146 wedi'u cyflawni; ac yn amlinellu casgliadau ac argymhellion i'w hystyried gan y Cyngor ar gyfer cyfnod y strategaeth ddilynol.

## Cynnwys

<b>1.</b>	Cyflwyniad	<b>2</b>
<b>2.</b>	Crynodeb	<b>4</b>
<b>3.</b>	Cyd-destun	<b>5</b>
<b>4.</b>	Targedau a mesur perfformiad	<b>12</b>
<b>5.</b>	Adborth rhanddeiliaid	<b>21</b>
	<ul style="list-style-type: none"><li>• Prif wersi</li><li>• Llwyddiannau</li><li>• Fforwm Caerdydd Ddwyeithog</li><li>• Heriau</li><li>• Mesur effaith</li></ul>	
<b>6.</b>	Casgliadau	<b>31</b>
<b>7.</b>	Argymhellion	<b>33</b>
<b>8.</b>	Atodiad 1 – Rhestr gweithgareddau	

## 2. Crynodeb

Nod yr adolygiad hwn yw asesu i ba raddau mae'r Cyngor wedi bodloni gofynion safonau 145 a 146, Safonau'r Gymraeg.

Mae cyhoeddi Strategaeth Hybu yn ofyniad statudol penodol, ond mae'r Strategaeth ei hun yn benllanw llw o weithredu strategol gan y Cyngor a'i bartneriaid ac yn rhoi ffocws i'r gweithgareddau hynny.

Mae'r Strategaeth yn cydnabod ei pherthnasedd yng nghyd-destun amcanion strategaeth genedlaethol Llywodraeth Cymru, Cymraeg 2050, a'i rôl oddi mewn i gyd-destun polisi ehangach gydag addysg a llesiant yn flaenllaw.

Hyd nes y cawn ffigurau Cyfrifiad 2021, yn ôl y dystiolaeth a welir o ran rhagamcanion y Cyngor ynghylch poblogaeth y ddinas yn 2021, ffigurau Arolwg Blynyddol y Boblogaeth ac Arolwg Cenedlaethol Cymru gwelir bod tuedd galonogol i'r cyfeiriad cywir, ac mae'r ddinas wedi llwyddo i gynnal ei chanran o siaradwyr Cymraeg wrth i'r boblogaeth dyfu.

Daw'r adolygiad hwn i'r casgliad fod y Cyngor wedi bodloni ei ofynion o dan safonau 145 a 146 drwy bennu targed o ran canran a nifer y siaradwyr Cymraeg yn yr ardal, ynghyd ag amlinellu yn y strategaeth sut y byddai'n anelu at gyrraedd y targed hwnnw ar ffurf cynllun gweithredu a thargedau i'r Cyngor ac i bartneriaid. Mae'r Cyngor wedi ateb pob targed a bennwyd ganddo yn wreiddiol sydd yn ei dro yn sylfaen dda i'r strategaeth nesaf.

Mae'r adolygiad hwn yn bodloni'r gofyniad yn safon 146 i asesu i ba raddau mae'r Cyngor wedi dilyn y strategaeth a chyrraedd y targed a bennwyd, ac yn ei dro, mae'r asesiad yn cynnig adborth defnyddiol ar gyfer y gwaith o lunio strategaeth 5 mlynedd ddiwygiedig ac uchelgeisiol i'w chyhoeddi maes o law.

Mae adborth partneriaid a rhanddeiliaid yn amlygu sawl enghraifft o arfer da ac yn cyfeirio at nifer o gyfleoedd i'r Cyngor gryfhau trywydd y strategaeth ddilynol. Mae'r argymhellion yn yr adroddiad hwn felly yn ceisio ategu'r canfyddiadau hyn. Amlinellir yr argymhellion ar dudalen 33 gyda'r nod o ddarparu her wrth gynllunio i'r dyfodol.

### 3. Cyd-destun

Mae Strategaeth Hybu Caerdydd Ddwyeithog yn ofyniad statudol penodol sy'n deillio o Reoliadau Safonau'r Gymraeg, ond mae hefyd yn bodoli mewn cyd-destun polisi a deddfwriaethol ehangach wrth gwrs. Mae'r Strategaeth yn cydnabod ei pherthynas ag amcanion strategaeth Llywodraeth Cymru ar gyfer yr iaith, a'i rôl ochr yn ochr â Chynllun Strategol Cymraeg mewn Addysg yn ogystal ag amcanion ehangach meysydd llesiant.

#### *i. Mesur y Gymraeg (Cymru) 2011*

Fe sefydlodd Mesur y Gymraeg (Cymru) 2011 fframwaith cyfreithiol i orfodi dyletswyddau ar sefydliadau penodol i gydymffurfio â safonau mewn perthynas â'r iaith Gymraeg drwy reoliadau (Rheoliadau Safonau'r Gymraeg (Rhif 1) 2015).

Y safonau sy'n cyfeirio'n benodol at y Strategaeth 5 mlynedd yw safonau 145 a 146 ac maent yn ei gwneud yn ofynnol i Gyngor Caerdydd:

- lunio, a chyhoeddi strategaeth 5 mlynedd sy'n esbonio sut mae'r Cyngor yn bwriadu mynd ati i hybu'r Gymraeg ac i hwyluso defnyddio'r Gymraeg yn ehangach yn yr ardal;
- cynnwys targed ar gyfer cynyddu neu gynnal nifer y siaradwyr Cymraeg yn yr ardal erbyn diwedd y cyfnod o 5 mlynedd o dan sylw;
- cynnwys datganiad sy'n esbonio sut mae'r Cyngor yn bwriadu cyrraedd y targed hwnnw;
- adolygu'r strategaeth a chyhoeddi fersiwn ddiwygiedig ohoni ar y wefan o fewn 5 mlynedd i ddyddiad cyhoeddi'r strategaeth (neu i ddyddiad cyhoeddi fersiwn ddiwygiedig ohoni);
- ar ôl 5 mlynedd, asesu i ba raddau mae'r Cyngor wedi dilyn y strategaeth honno ac wedi cyrraedd y targed a osodwyd ganddi;

- cyhoeddi'r asesiad ar y wefan, gan ddangos nifer y siaradwyr Cymraeg yn eich ardal, ac oedran y siaradwyr hynny;
- amlinellu yn yr asesiad, restr o'r gweithgareddau a drefnwyd neu a ariannwyd gan y Cyngor yn ystod y 5 mlynedd flaenorol er mwyn hybu defnyddio'r Gymraeg.

Cyhoeddodd Comisiynydd y Gymraeg ddogfen gyngor yn 2021 ar asesu cyrhaeddiad y strategaethau 5 mlynedd sy'n cynnig gwybodaeth am fethodolegau a ffynonellau data a chynigion ynghylch y dulliau gorau i fonitro cynnydd. Mae'r adroddiad hwn yn anelu at ymdrin â'r prif feysydd a nodir yn y ddogfen hon.

#### *ii. Cymraeg 2050: miliwn o siaradwyr Cymraeg*

Mae Cymraeg 2050 yn amlinellu nod hirdymor y Llywodraeth tuag at filiwn o siaradwyr Cymraeg erbyn 2050. Mae'n seiliedig ar dair thema strategol:

1. Cynyddu nifer y siaradwyr Cymraeg
2. Cynyddu defnydd o'r Gymraeg
3. Creu amodau ffafriol – seilwaith a chyd-destun

Targedau Cymraeg 2050 yw:

- Nifer y siaradwyr Cymraeg i gyrraedd miliwn erbyn 2050.
- Canran y boblogaeth sy'n siarad Cymraeg bob dydd, ac sy'n gallu siarad mwy nag ychydig o eiriau o Gymraeg, i gynyddu o 10 y cant (yn 2013–15) i 20 y cant erbyn 2050.

Felly mae strategaeth Caerdydd Ddwyeithog yn gyfraniad hollbwysig at y ddau darged cenedlaethol.

### *iii Diweddariad Cymraeg 2050 (Gorffennaf 2021)*

Ar 13 Gorffennaf 2021, cyhoeddodd y Llywodraeth **Raglen waith Cymraeg 2050 2021-2026**, gan amlinellu'r trywydd ar gyfer y 5 mlynedd nesaf gan gyfeirio'n fras at y meysydd canlynol:

- pwysleisio perthynas y Gymraeg a llesiant
- proses hirdymor yw cynllunio ieithyddol a dylid cydnabod hyn wrth lunio targedau
- pwysigrwydd addysg a gweithlu addysg
- angen adolygu pethau ar ôl data'r Cyfrifiad ac addasu blaenoriaethau yn unol â hynny
- pwysigrwydd dathlu llwyddiannau a rhoi anogaeth
- cyfle 3 blynedd o amgylch yr Eisteddfod Genedlaethol
- pwysigrwydd menter 'Cymraeg – mae'n perthyn i ni gyd' a phwysigrwydd y naratif hwnnw
- pwyslais ar yr economi sylfaenol
- pwyslais ar egwyddorion datblygu a grymuso cymunedol mewn mentrau cynllunio ieithyddol gan sicrhau bod partneriaid yn ysgogi cymunedau i weithredu
- pwysigrwydd hyrwyddo'r Gymraeg mewn hybiau gweithio o bell
- pwysigrwydd prif ffrydio'r Gymraeg ar draws agenda cydraddoldeb
- parhad buddsoddiad Cymraeg Gwaith

### *iv. Ymateb y Llywodraeth i Effaith Covid-19 ar y Gymraeg*

Cyhoeddodd y Llywodraeth ei hymateb i effaith Covid-19 ar y Gymraeg ym mis Gorffennaf 2021, ac ymhlith nifer o argymhellion roedd rhai'n ymwneud â strategaethau hybu sirol:

*“Dylai'r Awdurdodau Lleol (ALI) roi llais cryf i fudiadau cymunedol Cymraeg wrth gynllunio a gweithredu eu strategaethau hybu iaith. Dylid plethu at ei gilydd Strategaethau Hybu, Cynlluniau Strategol y Gymraeg mewn Addysg, Fforymau Sirol y Mentrau Iaith gyda'r mudiadau cymunedol Cymraeg.”*



Nodwyd awgrymiadau, ac yn eu plith:

- *“sicrhau llais cryf i’r grwpiau cymunedol o fewn y Strategaethau Hybu, Cynlluniau Strategol y Gymraeg mewn Addysg a Fforymau Sirol y Mentrau Iaith*
- *byddwn ni’n cefnogi gwaith awdurdodau lleol i ddatblygu a gwireddu eu Strategaethau Hybu drwy ddarparu data a thystiolaeth iddyn nhw. Bydd hyn hefyd o ddefnydd mawr i Gynlluniau Strategol y Gymraeg mewn Addysg*
- *cydweithio gyda phartneriaid perthnasol er mwyn sicrhau bod gwaith ar weithredu Strategaethau Hybu sirol yn adlewyrchu’r argymhelliad hwn*
- *pwysleisio bod angen i’r awdurdodau lleol sicrhau eglurder rôl ar gyfer pob sefydliad sydd â rhan yng ngweithredu’r strategaeth, a bod yr holl sefydliadau hynny’n cael gweld cynlluniau arfaethedig mewn da bryd er mwyn sicrhau mewnbwn strategol ac arbenigol”*

Bydd hi’n bwysig felly ystyried yr uchod yng nghyd-destun cyfnod y strategaeth nesaf.

v. *Cynllun Strategol Cymraeg mewn Addysg*

Daeth Rheoliadau Cynlluniau Strategol Cymraeg mewn Addysg i rym fis Rhagfyr 2020 ac mae’r cylch cynlluniau strategol (10 mlynedd) wedi’i symud o 1 Medi 2021 i 1 Medi 2022. Cyhoeddwyd canllawiau gan y Llywodraeth yn 2021 i amlinellu ei gweledigaeth a’i thrywydd strategol. Darparwyd data taflwybr i bob awdurdod lleol ym mis Awst 2021.

Mae’r Cyngor yn ymgynghori ar ei CSCA drafft ar gyfer 2022-2031 ar adeg ysgrifennu’r adroddiad hwn. Mae’r Cyngor yn cydnabod y bydd y gyfundrefn addysg a’r CSCA yn chwarae rhan allweddol o ran sicrhau twf yr iaith yn y ddinas ac yn nodi ei ymrwymiad i *“sicrhau graddfa o dwf yn unol â’r 25-29% fel y’i darperir gan Lywodraeth Cymru”*.

Mae Arweinydd y Cyngor wedi nodi:

*“Mae twf y Gymraeg yng Nghaerdydd wedi’i gefnogi gan ehangu addysg trwy gyfrwng y Gymraeg.*

*Mae Strategaeth Caerdydd Ddwyeithog yn cynnwys nifer o dargedu i ddatblygu’r ddarpariaeth hon a chaiff ei gweithredu i gefnogi a hwyluso Cynllun Strategol Cymraeg mewn Addysg 10 mlynedd newydd y Cyngor.*

*Paratowyd y ddwy strategaeth law yn llaw i sicrhau cysondeb o ran gweithredu ac uchelgais i roi cyfle i bob rhiant yng Nghaerdydd weld eu plant yn cael eu haddysgu yn Gymraeg.”*

Bydd yn hollbwysig i Strategaeth Caerdydd Ddwyeithog ategu a gwthio’r CSCA yn ei flaen yn enwedig o ran nodau Deilliant 1 a 5.

*vi. Llesiant*

Nod Cynllun Llesiant y Cyngor yw cynnig agwedd fwy cyfannol o gynllunio a darparu gwasanaethau cyhoeddus yng Nghymru, gan gynnwys ffordd well o integreiddio’r dyletswyddau a’r fframweithiau perthnasol.

Un o’r nodau llesiant o dan y Ddeddf yw ‘Cymru â diwylliant bywiog lle mae’r Gymraeg yn ffynnu’. Serch hynny, mae’n bwysig cydnabod bod cyswllt agos iawn rhwng yr iaith a’r nodau llesiant eraill (economi, iechyd a gofal ee.) a phwysigrwydd partneriaethau a fframweithiau ehangach.

*vii. Caerdydd 2030 a Dinas sy’n Dda i Blant*

Mae’r ddwy weledigaeth yn amlinellu uchelgais y ddinas ar gyfer ei phlant a phobl ifanc o ran addysg ac fel dinas wych i gael eich magu ynddi. Mae’r pwyslais ar hawliau plant a phobl ifanc lle mae pobl ifanc yn ganolog i unrhyw benderfyniadau. Mae partneriaethau yn allweddol i’r ddwy weledigaeth ac mae’r strategaeth hybu yn bwysig i lwyddiant y ddwy weledigaeth, oherwydd bod hawliau plant, wrth reswm, yn cynnwys hawl i’r Gymraeg.

## Adolygiad interim 2018

Cynhaliwyd adolygiad interim gan Nico i'r strategaeth ar gais y Cyngor ym mis Mawrth 2018. Cynigiwyd rhai argymhellion yn cwmpasu'r meysydd isod, a holwyd swyddogion am ddiweddariad ar unrhyw gynnydd a wnaed:

- *Mesur effaith – tystiolaeth o gynnydd*  
Nodwyd tystiolaeth o weithdrefnau a llywodraethu effeithiol o safbwynt casglu tystiolaeth o gyflawniad y targedau. Nodwyd bod holl dargedau'r Cyngor wedi'u cyflawni dros y 5 mlynedd. Mae'r swyddogion yn adrodd bod y Fforwm wedi galluogi i'r cynllun gweithredu ddatblygu dros amser gan ddwyn partneriaid ynghyd i weithredu, rhannu amcanion ac adnabod bylchau. Trafodwyd dogfen gyngor y Comisiynydd ar asesu cyrhaeddiad strategaethau a'r angen i ystyried, gyda'r partneriaid, dulliau o gasglu tystiolaeth ansoddol ar gyfer cyflawniad yr ail strategaeth.
- *Ymwybyddiaeth o'r weledigaeth*  
Nodwyd bod y strategaeth a brand Caerdydd Ddwyeithog wedi gwreiddio'r weledigaeth. Yn ôl swyddogion mae'r ymgynghori mewnol ar yr ail strategaeth wedi cadarnhau hyn gyda chysondeb o ran sylwadau. Mae angen parhau i raeadru gwybodaeth yn fewnol ar draws adrannau.
- *Fforwm Caerdydd Ddwyeithog i gynnwys mwy o bartneriaid o feysydd ehangach*  
Nododd swyddogion fod y Fforwm wedi esblygu ac mai dyma oedd prif gryfder y strategaeth wrth gryfhau perthynas partneriaid â'i gilydd. Yn ôl swyddogion mae cyd-ddealltwriaeth ac awydd gwirioneddol i ehangu ymhellach. Maent wedi dwyn partneriaid newydd i fewn yn ystod y cyfnod (ee Bwrdd Iechyd, , cyrff celfyddydol a threftadaeth a'r trydydd sector). Gyda chreu is-grwpiau i drafod llunio'r ail strategaeth, bu modd dod â phartneriaid perthnasol yn nes gyda mwy o ffocws thematig.

Nodwyd hefyd y bu'r cyswllt cryf rhwng swyddogion Caerdydd Ddwyeithog a phartneriaid y Fforwm yn caniatáu iddynt fod yn effro i gyfleoedd byr rybudd i ddatblygu darpariaethau i blant a phobl ifanc yn sgil grant y gronfa adfer (Gwên o Haf).

- *Ymgysylltu â rhanddeiliaid*

Fel uchod, nodwyd yr angen i barhau i adnabod rhanddeiliaid newydd a sicrhau bod cyfathrebu yn parhau i fod yr un mor effeithiol yn fewnol ac yn allanol.



## 4. Targedau a mesur perfformiad

Fel y nodwyd uchod rhaid i strategaeth bob cyngor sir (safon 145) gynnwys:

- Targed (yn nhermau canran y siaradwyr yn eu hardal) ar gyfer cynyddu neu gynnwys nifer y siaradwyr Cymraeg erbyn diwedd y cyfnod 5 mlynedd
- Datganiad sy'n esbonio sut maen nhw'n bwriadu cyrraedd y targed.

Rhaid i asesiad o'r strategaeth (safon 146) gynnwys:

- Gwybodaeth am nifer ac oedrannau'r siaradwyr Cymraeg yn yr ardal
- Rhestr o'r gweithgareddau a drefnwyd neu a ariannwyd yn ystod y 5 mlynedd i hybu defnyddio'r Gymraeg

Ynghlwm wrth safon 146 yw'r angen i sicrhau bod trefniadau monitro a dulliau mesur cyrhaeddiad yn eu lle i asesu cyflawniad y strategaeth.

Y targed a osododd y Cyngor i'w hun o ran siaradwyr Cymraeg oedd cynyddu nifer y siaradwyr Cymraeg (3+ oed) yng Nghaerdydd gan 15.9% o **36,735** (Cyfrifiad 2011) i **42,583** (Cyfrifiad 2021).

Ar wahân i ddata'r Cyfrifiad, prif ffynonellau data'r Cyngor ei hun o ran nifer y siaradwyr Cymraeg ymhlith ei boblogaeth yw ei ddata **addysg** a data'r **gweithlu** sy'n caniatáu i'r Cyngor olrhain unrhyw dueddiadau a chynnydd tuag at y targed fesul blwyddyn.

### Y Cyfrifiad

Yn ôl **Cyfrifiad 2011** roedd 11.1% o boblogaeth Caerdydd yn siaradwyr Cymraeg rhugl. Gwelwyd hefyd fod 16.2 % o boblogaeth Caerdydd yn meddu ar beth gwybodaeth o'r Gymraeg h.y. deall, siarad, darllen neu ysgrifennu neu gyfuniad o'r rhain.

2011	Yn gallu siarad Cymraeg <i>Nifer</i>	Yn gallu siarad Cymraeg <i>% o'r boblogaeth</i>
Caerdydd	<b>36,735</b>	<b>11.1</b>
Cymru	562,016	19.0

Caerdydd yw ardal fwyaf poblog Cymru ac ar hyn o bryd dyma'r awdurdod lleol sydd â'r trydydd nifer uchaf o siaradwyr Cymraeg yng Nghymru. Mae ymchwil y Cyngor yn awgrymu y gallai fod y cyntaf erbyn 2027, sef diwedd cyfnod yr ail strategaeth.

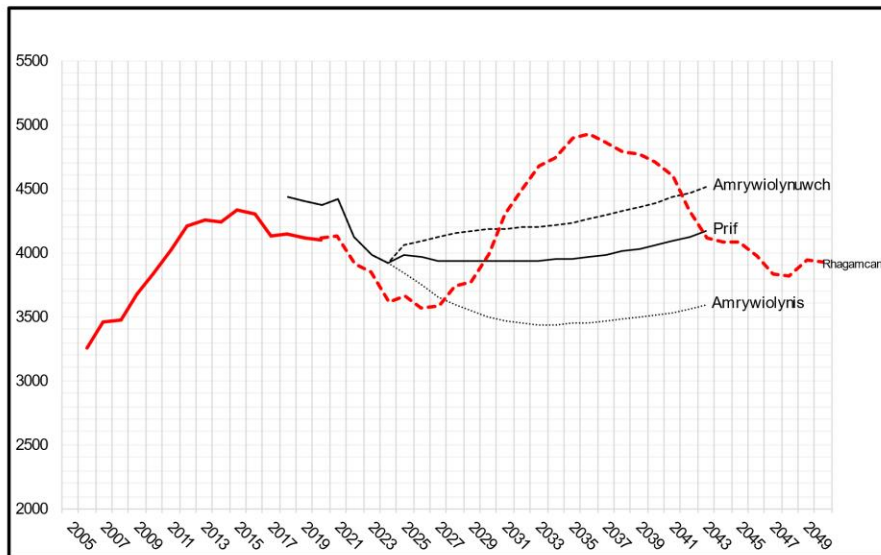
Cynhaliwyd Cyfrifiad 2021 ar 21/03/2021 a disgwylir y canlyniadau cyntaf o fewn 12 mis a'r gweddill o fewn 24 mis. Felly, ar hyn o bryd, nid oes data penodol a manwl gywir ar nifer ac oedrannau siaradwyr Cymraeg yr ardal ar gael wrth lunio'r adroddiad hwn i fodloni gofynion safon 146 i'r graddau y byddai'r Cyngor yn eu dymuno.

Fodd bynnag, mae amcanestyniad adran ymchwil a data'r Cyngor sy'n seiliedig ar ffynonellau data Llywodraeth Cymru (Arolwg Poblogaeth, a data poblogaeth ragamcanol 2021) yn rhagweld 42,584 (**11.6%** o'r boblogaeth) o siaradwyr Cymraeg yn 2021. Mae hyn yn gynnydd o ran nifer o ryw **5,849**, sef y nod y seiliwyd y Strategaeth gyntaf arno.

### **Rhagolygon data lleol – poblogaeth Caerdydd tu hwnt i 2021**

Mae'r Cyngor yn rhagweld cwmp yn y boblogaeth rhwng nawr a'r Cyfrifiad nesaf yn 2031, yn fras yn sgil cwmp yn y gyfradd geni o 2021 ymlaen, ynghyd â'r nifer o bobl sy'n symud i Gaerdydd. Felly bydd rhaid cadw hyn mewn golwg wrth edrych ar ffigurau cyfnod yr ail Strategaeth 5 mlynedd ynghyd â chyflawniad y CSCA sy'n cymryd y rhagolygon hyn i ystyriaeth.

## Rhagamcan plant 5 oed Caerdydd 2020-2050



(ffynhonnell: Llywodraeth Cymru/Cyngor Caerdydd)

### Pa dystiolaeth arall sydd?

Mae dogfen ganllaw Comisiynydd y Gymraeg *Safonau hybu: asesu cyrhaeddiad y strategaethau 5-mlynedd* yn ein cyfeirio at ddulliau eraill o olrhain patrymau neu dueddiadau a allai fwrw goleuni defnyddiol ar gyflawniad y strategaeth.

### Arolwg blynyddol o'r boblogaeth

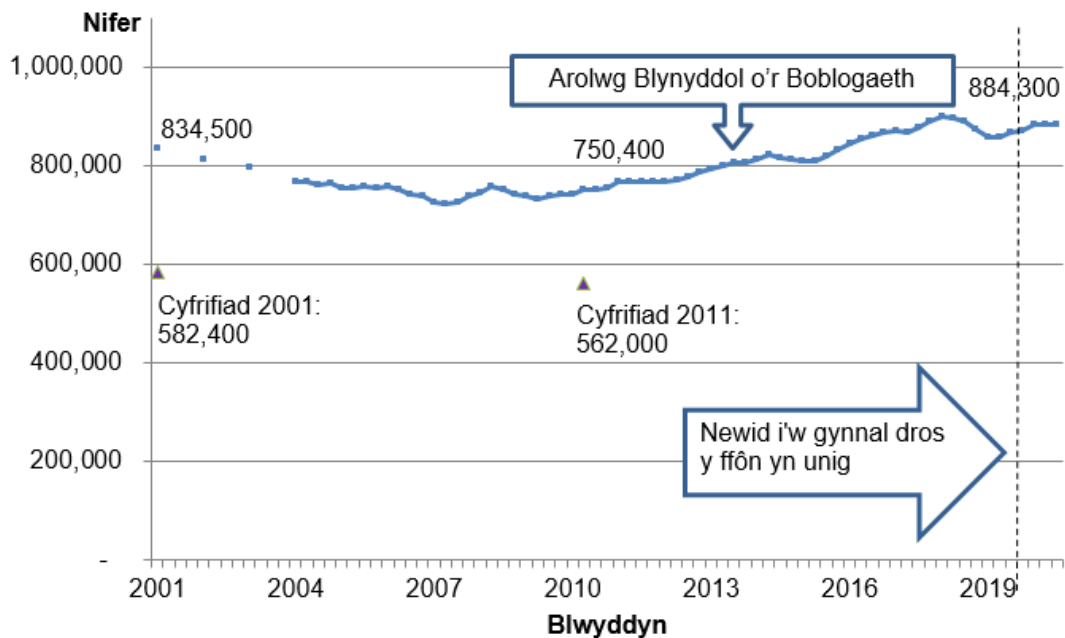
Mae'r Swyddfa Ystadegau Gwladol yn cynnal arolwg bob chwarter blwyddyn ac yn darparu data ar nifer y bobl sy'n gallu siarad Cymraeg ar lefel cyngor sir i ddangos tueddiadau'r Gymraeg rhwng bob cyfrifiad. Er hynny, cydnabyddir cyfarwydd y

Comisiynydd 'ni ddylai'r canlyniadau'r Arolwg Blynyddol gael eu defnyddio i fesur cynnydd tuag at y targed o filiwn o siaradwyr Cymraeg'.

Serch hynny, y fantais yw mae'n cynhyrchu canlyniadau yn amlach ac yn gallu bod yn ddangosydd defnyddiol. Mae'n darparu canlyniadau yn ôl grwpiau oedran eang i roi syniad cyffredinol i ni o gynnydd.

Ar lefel Cymru gyfan dyma'r duedd a welir:

### Nifer y bobl tair oed neu hŷn sy'n gallu siarad Cymraeg, o 2001 i fis Mehefin 2021



Ffynhonnell: Arolwg Blynyddol o'r Boblogaeth a chyfrifiad poblogaeth

Ac ar lefel yr awdurdod lleol:

Blwyddyn	Yn gallu siarad Cymraeg	Pawb	Canran o'r boblogaeth
30 Mehefin 2017	69,900	344,300	20.3
30 Mehefin 2019	81,300	353,300	23.0
30 Mehefin 2021*	89,600	361,500	24.8



(Ffynhonnell Arolwg Blynyddol o'r Boblogaeth - Hydref 2021)

\*Mae gwefan y Llywodraeth yn nodi: “dylid trin y cynnydd hwn â gofal oherwydd newid yn sut gafodd yr arolwg ei gynnal o ganol mis Mawrth 2020 ymlaen oherwydd pandemig y coronafeirws”.

## Arolwg Cenedlaethol Cymru

Dangosydd arall yw Arolwg Cenedlaethol Cymru sy'n casglu gwybodaeth am allu oedolion 16 oed a hŷn i siarad Cymraeg yn unol â dangosyddion cenedlaethol 36 a 37 Deddf Llesiant Cenedlaethau'r Dyfodol. Fel gyda'r Arolwg Blynyddol, nid oes modd defnyddio'r data gyda tharged safon 145 ond mae'n ddefnyddiol i ddangos arwyddion a thueddiadau yn ardal y brifddinas o'i chymharu â gweddill Cymru:

Blwyddyn	D36 Canran oedolion (16+) sy'n siarad Cymraeg yn feunyddiol ac sy'n gallu siarad mwy nag ychydig o eiriau)	Cymru	D37 Canran o oedolion (16+) sy'n siarad Cymraeg	Cymru
2019-20	6%	10%	10%	16%
2018-19	7%	11%	10%	18%
2017-18	6%	12%	11%	19%
2016-17	5%	11%	9%	20%

(ffynhonnell: statscymru.llyw.cymru)

Hyd nes y cawn ffigurau Cyfrifiad 2021, yn ôl y dystiolaeth a welir yn ffigurau Arolwg Blynyddol y Boblogaeth ac Arolwg Cenedlaethol Cymru mae tuedd galonogol i'r cyfeiriad cywir, ac mae'r ddinas wedi llwyddo i gynnal ei chanran o siaradwyr Cymraeg wrth i'r boblogaeth dyfu.

## Arolwg Defnydd Iaith

Nid yw'r arolygon defnydd iaith yn casglu gwybodaeth am niferoedd siaradwyr, maen nhw'n casglu gwybodaeth fanylach am ruglder a defnydd. Oherwydd Covid-19 bu'n rhaid dirwyn Arolwg Defnydd Iaith 2019-21 i ben yn gynnar ond bydd y

data a gasglwyd yn ystod naw mis cyntaf yr arolwg, pan gaiff eu rhyddhau, yn rhoi darlun o'r ffordd mae pobl yn defnyddio'r Gymraeg ar lefel genedlaethol (a rhanbarthol o bosibl).

Dangosodd yr arolwg defnydd iaith blaenorol 2013-15, fod cynnydd sylweddol wedi bod yn nifer y rhai oedd yn nodi eu bod yn rhugl a'r rhai oedd yn defnyddio'r Gymraeg bob dydd ers 2004-06.

## Trosglwyddo iaith

Yn ôl ffigurau Cyfrifiad 2011, yng Nghymru, cyfradd drosglwyddo'r Gymraeg i blant mewn cartrefi lle mae dau riant yn gallu siarad Cymraeg oedd 82%. Yng Nghaerdydd roedd y gyfradd ychydig yn uwch na hyn, sef 84%.

Mae mwyafrif y plant 3-4 mlwydd oed yng Nghaerdydd yn byw mewn cartref lle nad oes yr un oedolyn yn siarad Cymraeg (61% mewn cartref pâr a 27% mewn cartref riant sengl). Dim ond 12% o blant sy'n byw mewn cartref lle mae un neu fwy o oedolion yn gallu siarad Cymraeg.

Felly yng Nghaerdydd mae cryn ddibyniaeth ar y ddarpariaeth meithrin a byd addysg i drosglwyddo'r iaith i blant y ddinas.

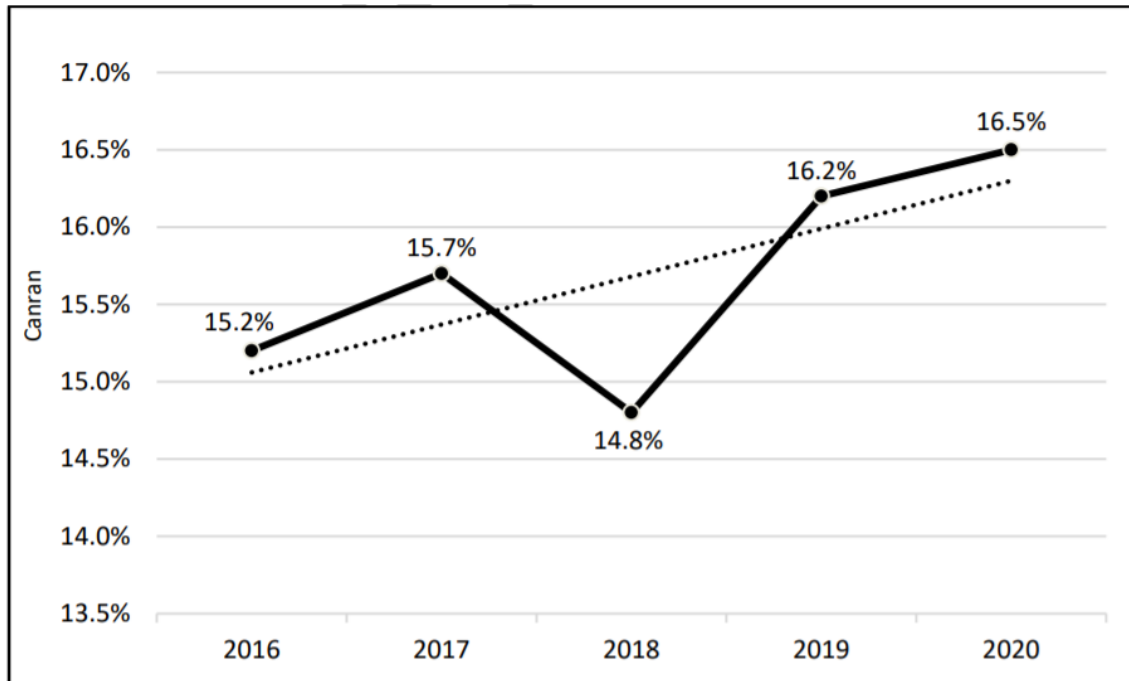
## Addysg

### Dosbarthiadau derbyn

Mae niferoedd a chanrannau nifer y disgyblion sy'n mynd i ddosbarth derbyn wedi amrywio, ond gwelwyd tuedd gyffredinol tuag at gynnydd yn ystod y cyfnod dan sylw. Roedd y ganran a'r nifer o ddisgyblion oedd wedi'u cofrestru yn 2020/21 yn cynrychioli canran uchaf Caerdydd o ddisgyblion mewn dosbarthiadau Derbyn Cymraeg (764 o ddisgyblion neu 18.5% yn ôl ffigurau'r Cyngor). Gan fod perthynas uniongyrchol rhwng nifer y disgyblion a gofrestrwyd mewn dosbarthiadau Cymraeg â phoblogaeth disgyblion, sy'n gallu esgyn neu ddisgyn, mae cynnydd yn y ganran yn ddangosydd mwy priodol o dwf.

## Canran y plant saith oed mewn addysg Gymraeg

Mae'r graff isod yn dangos y patrwm cynradd dros y cyfnod.



(ffynhonnell: dogfen Taflwybr Caerdydd 2050 CSCA 2022 – 2032)

Mae dogfen 'Taflwybr Caerdydd 2050 CSCA 2022-2032' yn crynhoi'r canlynol:

*“Ym mis Ionawr 2017 roedd 7,272 o ddisgyblion 4-18 oed yn mynd i ysgolion Cymraeg. Roedd hyn wedi cynyddu i 7,902 o ddisgyblion cyfrwng Cymraeg ym mis Ionawr 2020, sy'n gynnydd o 8.7%. Ar gyfartaledd mae nifer y disgyblion mewn ysgolion Cymraeg wedi cynyddu dros 200 o ddisgyblion bob blwyddyn. Er mwyn cyrraedd y targed o 8,107 o ddisgyblion erbyn 2022, a nodir yn Strategaeth Caerdydd Ddwyeithog, dim ond cynnydd o 205 o ddisgyblion eraill fyddai eu hangen ar y nifer presennol. Felly mae'n debygol iawn y bydd y cyrhaeddir y targed o 12.3% erbyn 2022. Fodd bynnag, mae llawer o'r cynnydd hwn yn cael ei lywio gan batrymau poblogaeth yn hytrach na newid o ran dewis.”*

## Gweithlu

Mae'n ofyniad i gynghorau sir asesu sgiliau Cymraeg y gweithlu a chyhoeddi'r wybodaeth yn flynyddol. Er bod cynyddu sgiliau Cymraeg y gweithlu wedi'i gwmpasu gan ofynion safonau eraill, mae'n wir dweud bod yr agwedd hon a'r targedau cysylltiedig yn y strategaeth hybu yn ategu'r nodau craidd o gynyddu nifer siaradwyr a defnydd y Gymraeg a chodi ymwybyddiaeth o'i phwysigrwydd ymhlith y gweithlu.

Mae'r tabl syml isod yn crisialu'r ffigurau dros y cyfnod:

Staff y Cyngor – sgiliau Cymraeg (nid yw'r ffigurau'n cynnwys staff sy'n gweithio mewn ysgolion)	Nifer	Canran
<b>2016-2017</b>	242	5.4%
<b>2020-2021</b>	837	11.96%

Gwelwyd nifer y staff â sgiliau Cymraeg yn cynyddu gan **7.86%** ers 2019-20 a **60%** ers 2018-19 (**837 yn 20/21** gymharu â **776 yn 19/20** a **523 yn 18/19**). Priodolir y cynnydd hwn i well trefniadau cofnodi a chodi ymwybyddiaeth, y strategaeth 5-mlynedd gyntaf (oedd yn cynnwys targed i gynyddu nifer y staff â sgiliau Cymraeg), Polisi Caerdydd Ddwyeithog: Cyngor Dwyieithog (Hyrwyddo a Defnyddio'r Gymraeg yn y Cyngor – Mehefin 2018) a chysiau Cymraeg a ddarperir gan diwtor Cymraeg mewnol yn ogystal â'r Cynllun Cymraeg Gwaith.

## Gweithgareddau

Er cyflawnder, atodir tabl yn adrodd am gyflawniad y gweithgareddau ynghyd â chofnod eu cyflawniad, fel tystiolaeth at ddibenion adrodd ar safon 146 (Atodiad 1). Roedd y gweithgareddau yn destun craffu rheolaidd yn ystod prosesau adolygu'r Fforwm a'r Cyngor, ac adroddiad arnynt yn cael ei gynnwys fel rhan o Adroddiad Monitro Blynyddol i'r Comisiynydd.

Yn naturiol, bu cynnydd 2020-21 yn gyfyngedig mewn nifer o feysydd oherwydd effaith Covid-19, wrth i bobl ganolbwyntio ar addasu i fodolau newydd o ddarparu gwasanaethau. Bydd y gwersi a ddysgwyd wrth i ddarpariaethau a gwaith mwy hyblyg a chyfunol ddatblygu dros y cyfnod hwn yn werthfawr iawn wrth ystyried targedau i'r dyfodol.

## 5. Cyflawni Strategaeth 2017-22 – adborth rhanddeiliaid

Cynhaliwyd cyfweiliadau gyda detholiad o bartneriaid mewnol ac allanol gan gwmpasu'r meysydd canlynol:

- Effaith Covid-19
- Prif wersi
- Llwyddiannau
- Fforwm Caerdydd Ddwyeithog
- Heriau
- Mesur effaith
  
- **Effaith Covid-19**

Er ei bod yn rhy gynnar i asesu effaith lawn y pandemig ar y Gymraeg, mae'n wir dweud o ran cyfleoedd ffurfiol ac anffurfiol i ddefnyddio'r Gymraeg yn gymunedol bu'r pandemig heb os yn andwyol, fel y gwelir yn adroddiad Llywodraeth Cymru ar *Effaith COVID-19 ar grwpiau cymunedol Cymraeg* (Rhagfyr 2020).

Serch hynny, roedd swyddogion a phartneriaid yn awyddus i bwysleisio'r ochr positif wrth symud ymlaen gyda llawer o bartneriaid wedi llwyddo i ymaddasu a newid ffyrdd o weithio yn gyflym iawn gyda hyblygrwydd a chreadigrwydd. Gorfodwyd pawb i addasu, arbrofi a dysgu gyda rhai yn llwyddo i ymestyn eu hapêl yn genedlaethol wrth gwrdd yn rhithiol er yn colli allan gyda'r cyswllt wyneb yn wyneb yn lleol.

Yn fewnol, nododd swyddogion y Cyngor na fu llawer o effaith negyddol ar waith Caerdydd Ddwyeithog, heblaw na fu'n bosibl gwahodd partneriaid i gyfarfodydd y Gweithgor Aelodau Caerdydd Ddwyeithog i rannu gwybodaeth ac i ddod â'r lefel ychwanegol o graffu ar weithrediad y strategaeth. Bu'n rhaid parhau gyda throsolwg o gynnydd gydag adroddiadau monitro mewnol Caerdydd Ddwyeithog.

- **Prif wersi – gofynnwyd i bartneriaid grynhoi gwersi'r 5 mlynedd ddiwethaf o ran y Strategaeth**

**Covid-19:** Pwysigrwydd bod ag agwedd hyblyg a pharodrwydd i arbrofi ac addasu.

**Cyfathrebu:** Pwysigrwydd parhau â'r cyfathrebu clir a chyson drwy'r Fforwm fel bod partneriaid yn meddu ar y wybodaeth ddiweddaraf am waith ei gilydd ac unrhyw ddatblygiadau ar y gorwel.

Nodwyd bod angen ceisio sicrhau dilyniant rhwng bob cyfarfod ond bod hyn yn anodd gan fod y Fforwm ond yn cwrdd unwaith y tymor.

**Bylchau:** Pwysigrwydd adnabod bylchau – h.y. y meysydd sy'n syrthio rhwng cyfrifoldebau gwahanol bartneriaid. Er bod gorgyffwrdd strategol effeithiol ar y cyfan, mae meysydd y mae angen eu mapio er mwyn deall bylchau a sicrhau ymrwymiad y bobl berthnasol, boed nhw'n bartneriaid allanol neu'n adrannau eraill o fewn y cyngor.

**Targedau:** Nodwyd pwysigrwydd pennu targedau sydd yn unol â gwaith partneriaid.

- **Llwyddiannau – gofynnwyd i bartneriaid beth oedd y prif llwyddiannau yn eu barn nhw gyda'r Strategaeth**

Un o'r cryfderau a nodwyd oedd y dulliau cychwynnol o gynnwys ac ymgynghori â phartneriaid a rhanddeiliaid o'r dechrau wrth gynllunio'r strategaeth. Nodwyd hefyd fod ymgynghori'n gyhoeddus ar y strategaeth yn gryfder er mwyn cael cyfle i glywed llais siaradwyr Cymraeg y ddinas.

Un o'r cryfderau eraill a nodwyd gan nifer o'r partneriaid oedd datblygiad Fforwm Caerdydd Ddwyeithog dros y 5 mlynedd lle mae pobl yn rhannu arfer da a thrafod heriau. Nodwyd bod pobl wedi dod i ddeall blaenoriaethau ei gilydd ac mae hyn wedyn yn hwyluso'r ffordd at weld lle mae bylchau a galw er mwyn gallu cynllunio'n strategol.

Nodwyd pa mor bwysig ydyw bod y strategaeth yn cydnabod gwaith Mudiad Meithrin fel yr allwedd i gychwyn y daith ddwyeithog a'i fod yn

gwbl allweddol i gynyddu'r niferoedd o siaradwyr a'r defnydd o'r iaith yn y cartref.

*“Mae cael cefnogaeth partneriaid mewn meysydd cyffelyb gyda'r un weledigaeth yn ein helpu i gyrraedd mwy o rieni yn y pen draw.”*

Nodwyd bod y cyfle i ddwyn partneriaid at ei gilydd hefyd wedi galluogi i gysylltiadau a phartneriaethau mwy anffurfiol a chymdeithasol ddigwydd sy'n gallu arwain at brosiectau a chydweithio.

- **Fforwm Caerdydd Ddwyeithog – ar ôl i Lywodraeth Cymru nodi bod angen i awdurdodau lleol sicrhau bod y fforymau iaith yn datblygu rhaglenni gwaith ar y cyd, gofynnwyd i bartneriaid ym mha fodd y gellid cryfhau swyddogaeth y Fforwm dros y blynyddoedd i ddod**

Yr adborth gan bartneriaid oedd bod y Fforwm yn gryfder ac yn fodel da ac effeithiol. Ond wrth eu pwysu i gynnig awgrymiadau at y dyfodol nodwyd yr awgrymiadau canlynol:

Gallai fod yn ddiddorol petai gorolwg yn bodoli o beth mae fforymau eraill yn ei wneud ledled Cymru.

*“Angen ceisio sicrhau cyfle i bethau fod yn llai ffurfiol ar adegau yn hytrach na chyfarfodydd ffurfiol gydag adroddiadau bob chwarter”*

Ar yr un pryd gwelwyd bod y Fforwm yn gyfle defnyddiol iawn i bawb ddod i adnabod sefydliadau a phartneriaid yn well.

Is-grwpiau – gwelwyd rhain yn ddatblygiad newydd sydd â lot o botensial, gan ganiatáu trafodaethau mwy thematig. Nodwyd y gellid edrych ar gyfleoedd yn y dyfodol gyda'r is-grwpiau i archwilio themâu sy'n gyffredin i bawb (ee heriau technoleg, y cwricwlwm newydd i Gymru, amrywiaeth) gydag unigolion gwahanol yn cael cyfle i arwain ar ddarnau bach penodol o waith gyda chymorth a mewnbwn aelodau eraill i gryfhau pethau ar draws y ddinas.



Nodwyd bod nifer o'r partneriaid eisoes yn cynnal cyfarfodydd tymhorol mewn fforymau gwahanol i rannu gwybodaeth a blaenoriaethau.

Cyfeiriwyd at enghreifftiau o arfer da mewn meysydd eraill gyda datblygiadau pwysig gyda rhwydweithiau cenedlaethol a rhyngwladol (grwpiau ieuencid o Iwerddon er enghraifft) sy'n gallu dod â phersbectif arall tra'n dathlu'r Gymraeg ar yr un pryd.

*"Mae angen mwy o leisiau ar y Fforwm"*

Cydnabuwyd y cam cadarnhaol o dyfu aelodaeth y Fforwm dros y 5 mlynedd, ond hefyd nodwyd efallai ar brydiau fod angen gwahodd rhai darparwyr sy'n allweddol i nodau'r strategaeth ond nad ydynt yn rhan sefydlog neu reolaidd o deulu'r Fforwm, un ai i'r prif gyfarfod neu i gyfarfodydd yr is-grwpiau mwy arbenigol wrth ffocysu ar gamau penodol (er enghraifft Canolfan y Chapter a Theatr y Sherman pan fydd celfyddydau'n faes trafod, neu'r sector preifat a byd busnes). Er y cydnabuwyd y byddai angen ystyried cyfleusterau cyfieithu ar y pryd ar rai adegau felly, nodwyd pwysigrwydd ystyried cynnwys mudiadau di-Gymraeg a swyddogion o'r Cyngor nad ydynt o reidrwydd yn siarad Cymraeg ond sy'n cynrychioli meysydd perthnasol. Wedi dweud hynny nodwyd y risg y gallai cynnwys nifer rhy fawr o bobl amharu ar effeithiolrwydd y cyfarfodydd, a chydabuwyd y byddai'n anodd taro cydbwysedd perffaith.

Nododd partneriaid mewnol (o faes ieuencid a Dinas sy'n Dda i Blant yn benodol) eu parodrwydd i gael eu gwahodd i rannu gwybodaeth gyda'r partneriaid yn y Fforwm pan fyddai datblygiadau allweddol yn yr arfaeth sy'n berthnasol i waith partneriaid (ee Prifysgol Plant).

Nodwyd y bu'r cyd-arwain rhwng Caerdydd Ddwyeithog a Menter Caerdydd yn gryfder:

*"Mae hyn yn fwy effeithiol o ran sicrhau bod y gwaith ar lefel strategol yn cael ei yrru ymlaen"*

Nodwyd hefyd ei bod yn bwysig bod Cyngor Caerdydd yn cydlynu o ran llywodraethiant y Fforwm a chyfathrebu i ddwyn pawb ynghyd.

- **Heriau – Gofynnwyd i'r partneriaid a oedd bylchau yn dod i'r amlwg wrth feddwl am eu gwaith nhw a darpariaeth y Cyngor.**

Nodwyd bod angen mwy o bwylais ar rannu gwybodaeth am fuddion addysg Gymraeg yn gynnar i deuluoedd newydd, ee gyda chofrestru genedigaethau, Dechrau'n Deg, llyfrgelloedd, Gwasanaethau Gwybodaeth i deuluoedd ac ymwelwyr ieuchyd.

*“Beth am gynnal cyfarfod penodol gyda nhw i drafod mwy am sut y gallant gyfrannu at y strategaeth?”*

Roedd y mwyafrif yn gytûn bod maes gwaith ieuenctid yn faes heriol yn gyffredinol ar draws Cymru o safbwynt diwallu anghenion lleol a'r adnoddau ac arbenigedd oedd eu hangen.

*“Mae dysgu i'w wneud yn y maes yma”*

Nodwyd yr angen i edrych ar yr hyn sy'n digwydd ledled Cymru o bosibl, gan adnabod arfer da a gweld a oedd modd cael partneriaid cenedlaethol i fwydo i mewn wrth fapio'r ddarpariaeth yng Nghaerdydd.

Nododd mwy nag un partner yr angen i fapio darpariaeth y Cyngor ym maes ieuenctid i weld ble mae'r bylchau yn y ddarpariaeth Gymraeg a'r hyn sydd angen ei wneud i fynd i'r afael ag e, yn enwedig mewn meysydd mwy arbenigol fel ADY ac yn y blaen.

*“Dylid blaenoriaethu maes ieuenctid, a dyma'r cyfle nawr i drafod hyn. Mae angen gweledigaeth i ddwyn y maes hwn yn ei flaen a sicrhau bod y Gymraeg yn rhan o fywydau pobl ifanc y tu allan i'r ysgol”*

Nodwyd bod diffyg eglurder o ran cyllideb ym maes ieuenctid i'r dyfodol i gyd-fynd â'r weledigaeth a'r twf o ran siaradwyr dros y degawdau nesaf yn y garfan arbennig hon<sup>9</sup>.

Roedd nifer o'r partneriaid yn awyddus i nodi y dylai'r Cyngor sicrhau adnoddau a chyllid digonol i bartneriaid gan mai nhw sy'n arbenigo mewn darparu gweithgareddau yn Gymraeg yn y ddinas i sicrhau dilyniant a pharhad mewn darpariaeth. Nodwyd bod y modd yr ymatebodd yr Urdd a'r Fenter i gyllid Gwên o Haf yn enghraifft o hyblygrwydd y cyrff i allu cynnig darpariaeth Gymraeg o safon ar fyr rybudd.

Ar y llaw arall, awgrymwyd y gellid adolygu amodau'r Grant Arloesi Ieuenctid a sicrhau ei fod yn cynnwys rhai amcanion penodol o ran y Gymraeg (boed hynny'n ymwneud â dulliau cyfathrebu, cyfran benodol o weithgareddau yn Gymraeg, neu sgiliau staff er enghraifft) fel bod mudiadau sy'n ymgeisio am y grantiau yn gorfod meddwl am sut byddan nhw'n darparu i bobl ifanc sy'n siarad Cymraeg hefyd. Nodwyd bod angen symud y Gymraeg i fyny'r agenda a bod angen i weddill y Cyngor ystyried pwysigrwydd y Gymraeg yn gymunedol, y tu allan i'r ysgol, a chlymu pethau'n agosach at nodau'r CSCA a'r strategaeth hybu dros y 5 mlynedd nesaf.

Nodwyd pwysigrwydd dilyniant a sefydlu llwybr i blant bach a gweithio i fyny drwy'r oedrannau er mwyn normaleiddio defnydd cymdeithasol o'r iaith ar bob cam.

Byddai'r Fforwm Ieuenctid a nodir yn y strategaeth ddrafft yn gyfle i ystyried sut i gynnwys lleisiau plant holl ysgolion Cymraeg y ddinas, boed drwy grwpiau siarter iaith neu gynghorau ysgol ac yn y blaen.

O ran adnoddau'r cyngor ei hun, nodwyd efallai dylai'r strategaeth adlewyrchu dyhead o ran datblygu sgiliau Cymraeg y gweithlu maes ieuenctid i sicrhau mwy o sgiliau dwyieithog dros amser ynghyd â sicrhau eglurder o ran gofynion am y math o sgiliau sydd eu hangen wrth recriwtio.

Nodwyd y dylid ceisio sicrhau bod llais pawb yn cael ei glywed er enghraifft, llais ieuenctid yng nghyd-destun amrywiaeth a bod y Gymraeg yn iaith i bawb. Gofynnwyd tybed oes modd hyrwyddo'r elfen hon gydag ymgyrch weledol i holl drigolion y ddinas (crybwyllwyd ymgyrch y cyngor

rai blynyddoedd yn ôl oedd yn defnyddio wynebaw cyfeillgar ei staff i ddod â'r cyngor yn nes at y trigolion), fel bod holl gymunedau'r ddinas yn gweld ac yn dathlu'r Gymraeg fel iaith sy'n sefyll ochr yn ochr â ieithoedd eraill yn y gymuned.

Nodwyd bwlch ym maes darpariaeth gelfyddydol a'r angen am drafodaeth fanylach er mwyn mapio'r ddarpariaeth i arwain at sgysiau strategol.

Nodwyd bod Caerdydd mewn sefyllfa unigryw oherwydd bod ganddi gyfoeth o brofiadau ac adnoddau o fewn cyrraedd i bawb. Y bwlch yn y cyd-destun hwn yw sut mae sicrhau bod plant Caerdydd profi'r gweithgareddau hyn mewn modd systematig, cydlynus a theg waeth beth fo'u hamgylchiadau

Gofynnwyd a oes cyfle i gael sgwrs strategol fel partneriaid yn y Fforwm i weld beth yw heriau pawb ac a oes modd dod o hyd i ddatrysiadau ar y cyd.

- **Mesur effaith y strategaeth**

Nodwyd ei bod yn bwysig bod y cyngor yn parhau i brif ffrydio'r Gymraeg i bob maes a bod y Gymraeg yn ystyriaeth bolisi ragweithiol wrth ddyrannu grantiau a chytundebau.

O ran gwaith partneriaid y Fforwm, nodwyd ei bod yn gryfder bod y Strategaeth yn adlewyrchu themâu Cymraeg 2050 gan y bydd hi'n haws pontio pethau o ran adrodd. Mae'n sicrhau cydnawsedd gyda nodau'r partneriaid ac yn haws iddynt gynllunio a mapio nodau.

*“Mae'r themâu hyn yn llinyn arian drwy gynllunio pawb.”*

Gofynnwyd i bartneriaid sut byddai modd mesur effaith y strategaeth ar newid ymddygiad neu batrymau defnydd. Adroddwyd bod pawb yn gweld hyn fel her yn eu meysydd adrodd eu hunain. Ond nodwyd hefyd bod data meintiol ac ansoddol yr un mor bwysig er bod her o ran sicrhau dulliau cyson ac ansawdd y wybodaeth a gesglir.

Rhannodd y partneriaid nifer o enghreifftiau o arfer da y gellid eu hystyried ar gyfer mynd ati i fesur effaith drwy ddefnyddio dulliau ansoddol. Yn eu plith:

- Defnyddio cymysgedd o ddulliau ffurfiol ac anffurfiol o gasglu barn defnyddwyr, o giparolygon sydyn i fesur boddhad gyda gweithgaredd i astudiaethau achos dyfnach sy'n olrhain y daith drwy'r broses ac yn nodi gwersi sydd wedi'u dysgu. Mae'r astudiaethau achos wedyn yn help wrth adrodd ar gyflawniad a rhannu arfer da ar draws y corff.
- Cynnwys cwestiynau am ddefnydd iaith mewn holiaduron staff.
- Mewn rhai gweithgareddau penodol a gynhelir dros gyfnod o amser, mae modd datblygu perthynas â phobl a chasglu eu barn ac adborth. Mae hefyd modd targedu barn grwpiau gwahanol a chreu astudiaethau achos i ddangos effaith.
- Mae'r Mudiad Meithrin er enghraifft yn gofyn i bob rhiant sydd wedi mynychu grwpiau dros y tymor i gwblhau holiadur byr i fesur cynnydd yn defnyddio'r iaith. Mae'r Mudiad wedyn yn medru defnyddio dyfyniadau o'r adborth i hyrwyddo'r grwpiau.
- Mae partner arall yn eu cyfarfodydd mewnol yn defnyddio astudiaethau achos/ straeon newyddion da sy'n adlewyrchu enghreifftiau calonogol sy'n adrodd am brofiadau ac sy'n gallu dangos effaith fyrdymor/hirdymor gwahanol gweithgareddau.
- Nododd un partner y gwelwyd bod cynyddu ymwybyddiaeth am yr iaith ei hanes a'i diwylliant yn dod â phwysigrwydd y Gymraeg yn fyw i bobl ifanc a staff mewn gwahanol sefydliadau, a gwelir newid mewn ymddygiad neu agwedd o'r herwydd ac felly dylid ceisio crisialu'r dystiolaeth ansoddol hon hefyd wrth ehangu hyfforddiant o'r fath yn y dyfodol.
- Nodwyd efallai fod dulliau'r Siarter Iaith o osod gwaelodlin a mesur effaith yn cynnig enghraifft wych o fesur cynnydd mewn defnydd. Mae'r holiadur yn cofnodi defnydd cymdeithasol plant o'r Gymraeg yn

yr ysgol, ar yr iard ac yn y gymuned ac yn galluogi plant i gofnodi'u hyder a pha mor bwysig yw'r Gymraeg iddynt hefyd. Ailadroddir yr holiadur ar ôl cyfnod o amser i olrhain y newid yn sgil gwahanol gweithgareddau. Mae'r graff neu'r 'gwe iaith' yn declyn gweledol effeithiol i ddangos pa feysydd sydd angen canolbwytio arnynt.

- Mae Cyngor Celfyddydau Cymru yn cynnal Arolwg Omnibws y Plant bob blwyddyn <https://arts.wales/cy/amdanom-ni/ymchwil/arolygon-blynyddol> gyda ffocws ar y celfyddydau gyda sampl o 2000 ar draws Cymru. Awgrymwyd y byddai modd i adran ymchwil y Cyngor wneud omnibws eu hunain gyda holl ysgolion y sir i gasglu data fel mesurydd ar gyfer cyn gweithredu cynllun fel hyn ac ar ôl (er enghraifft ymwneud â'r celfyddydau yn Gymraeg a Saesneg).
- Mae enghreifftiau arloesol o gasglu tystiolaeth ansoddol i'w gweld yn adrannau'r Cyngor hefyd –astudiaeth ethnograffig yng ngwaith y tîm Dinas sy'n dda i Blant; yr adran gwasanaethau ieuencid yn gwneud defnydd helaeth o dechnoleg a gwahanol gweithgareddau digidol i ymgysylltu â phobl ifanc i ganfod eu barn a'u teimladau am wahanol bethau.
- Awgrymwyd y dylid ystyried y ffyrdd gorau o gyrraedd pobl gan fod hyn yn llawer mwy na rhannu negeseuon ar gyfryngau cymdeithasol. Dylid ystyried nifer o ffynonellau gan fod grwpiau oedran yn wahanol o ran eu defnydd o gyfryngau cymdeithasol ac yn y blaen. Byddai modd manteisio ar gysylltiadau partneriaid yn ogystal â drwy Hwb a'r ysgolion, Cydlynwyr Siarter iaith a chynghorau ysgol ac yn y blaen.
- O ran mesur effaith y strategaeth, awgrymwyd efallai gallai partneriaid unigol fwydo nôl i gyfarfodydd y Fforwm ar eu dulliau ansoddol o fesur effaith a gallai hyn fwydo mewn i'r strategaeth gyfan wedyn lle bo'n briodol, ee. cynnig astudiaeth achos i gyfoethogi'r dystiolaeth.
- Awgrym tebyg oedd y gellid cynnwys eitem ar agenda'r Fforwm fesul partner i rannu arferion da a straeon newyddion da (ar ffurf astudiaeth achos fer er enghraifft) fel ffordd o gasglu cofnod o dystiolaeth ansoddol dros amser.

## Unrhyw sylwadau pellach

Nodwyd bod Fforwm cryf yn hollbwysig i lwyddiant amcanion y strategaeth gyda'r Cyngor a'r Fenter yn cyd-arwain. Gofynnwyd a oedd lle i ddwyn prif bartneriaid eraill i fewn i arwain ar rai eitemau gyda chyfrifoldeb neu rôl benodol. Nodwyd bod angen cynnal y gwaith sy'n digwydd i sicrhau ymrwymiad gan bawb a gweithredu rhwng pob cyfarfod chwarterol.

I gloi, nodir dyfyniad sy'n cloriannu ysbryd cydweithredol Fforwm Caerdydd Ddwyeithog:

**“Hoffwn ddiolch am yr arweiniad clir a chadarn sydd ar waith wrth yrru'r strategaeth yn ei flaen” (Mudiad Meithrin)**

## 6. Casgliadau

- **Safonau 145 a 146**

I ymdrin â chydymffurfiaeth y Cyngor â'r safonau dan sylw, gwelwyd bod y Cyngor wedi bodloni safon 145 yn llawn drwy bennu targed o ran canran a nifer y siaradwyr yn yr ardal, ynghyd ag amlinellu yn y strategaeth sut y byddai'n anelu at gyrraedd y targed hwnnw ar ffurf cynllun gweithredu a thargedau.

Mae'r adolygiad hwn yn bodloni'r gofyniad yn safon 146 i asesu i ba raddau mae'r Cyngor wedi dilyn y strategaeth a chyrraedd y targed a bennwyd, ac yn ei dro, mae'r asesiad yn cynnig adborth defnyddiol ar gyfer y gwaith o lunio strategaeth 5 mlynedd ddiwygiedig ac uchelgeisiol i'w chyhoeddi maes o law.

- **Effaith y strategaeth yn gyffredinol**

Fel y nodwyd uchod, nid yw data'r Cyfrifiad ar gael eto i fesur union graddau llwyddiant ymyrraeth strategol y Cyngor o ran niferoedd ac oedrannau siaradwyr Cymraeg yr ardal, ond mae'r arwyddion a welir o ffynonellau dibynadwy eraill yn awgrymu cynnydd sefydlog a graddol.

Fe fyddai'n anodd priodoli unrhyw gynnydd mewn niferoedd yn uniongyrchol i weithgareddau cymunedol y strategaeth, ond, fel mae dogfen gyngor y Comisiynydd ar asesu cyrhaeddiad yn ei nodi, mae hefyd yn anodd priodoli cynnydd mewn defnydd bob dydd i weithgareddau penodol. Felly anogir y Cyngor i ystyried dogfen gyngor y Comisiynydd ar asesu cyrhaeddiad y strategaethau 5-mlynedd yng nghyd-destun ail darged Cymraeg 2050 i ddyblu'r defnydd dyddiol o'r Gymraeg, drwy bennu mesuriadau ansoddol a meintiol i olrhain effaith a llwyddiant gweithgareddau penodol. Mae'r adborth gan bartneriaid yn cynnig man cychwyn ardderchog ar gyfer hyn.

- **Statws yr iaith**

Er mai'r safonau hybu sy'n llywio'r strategaeth 5 mlynedd, mae strategaeth Caerdydd Ddwyeithog wedi bod yn gyfle i'r Cyngor geisio ehangu ar ofynion statudol y safonau eraill sy'n berthnasol iddo o dan y Mesur fel y



safonau llunio polisi a'r safonau gweithredol, er enghraifft ym maes sgiliau Cymraeg staff, polisi enwi strydoedd Caerdydd ac arweiniad a chanllawiau polisi ym maes datblygu. Mae'r rhain oll yn ymwneud â hyrwyddo **statws yr iaith** yn ogystal ac fe ddylid nodi hyn fel arfer da i'w efelychu. Mae'n bwysig i Gaerdydd Ddwyeithog barhau i chwilio am gyfleoedd i godi proffil a statws yr iaith yn y ddinas yn ogystal â'r gwaith o gynyddu nifer siaradwyr a chyfleoedd i ddefnyddio'r iaith.



## 7. Argymhellion

Fel y nodwyd yn yr adolygiad cyntaf, mae'n bwysig dathlu cryfderau Strategaeth Caerdydd Ddwyeithog a dylid parhau i drafod gwersi a ddysgir a rhannu arferion da. Mae nifer o gyfleoedd yn codi i'r Cyngor ar drothwy gweithredu strategaeth hybu a CSCA newydd ynghyd â datblygiadau strategol eraill ar lefel y Cyngor a gyda phartneriaid.

Yn adran 3 nodir datganiadau diweddar ar lefel polisi cenedlaethol o ran y Gymraeg ac fe ddylid talu sylw i unrhyw drywydd newydd ar y lefel honno wrth ddatblygu'r ail strategaeth gan ystyried unrhyw gyfleoedd newydd sy'n codi yn eu sgil.

Mae adran 5 yn nodi'r cynigion a'r awgrymiadau gwerthfawr a ddaeth yn sgil yr adborth a gafwyd o'r cyfweiliadau â phartneriaid a dylid rhoi ystyriaeth ofalus i bob un.

Mae'r argymhellion isod yn seiliedig ar y cyd-destun newydd, cyfweiliadau â'r partneriaid ac asesiad o'r cynnydd hyd yma, a'u bwriad yw cynnig her wrth gynllunio i'r dyfodol gyda Strategaeth 2022-2027:

### **Argymhelliad 1:**

**Data Cyfrifiad 2021** Dylid adolygu'r Strategaeth newydd yn dilyn cyhoeddi data'r Cyfrifiad ar y Gymraeg yn 2022/23 gan graffu'n feirniadol ar dargedau a'u haddasu yn ôl yr angen. Bydd angen bod yn barod i gydweithio â phartneriaid mewnol ac allanol i ymateb i her mewn unrhyw faes demograffig penodol a chynnig rhai targedau newydd.

### **Argymhelliad 2:**

**Plant a phobl ifanc** Gyda'r adolygiadau presennol sy'n digwydd ym maes gwasanaethau ieuencid y Cyngor, ynghyd â datblygiadau Dinas sy'n Dda i Blant, mae cyfle i roi cynlluniau ar waith nawr i dyfu'r ddarpariaeth Gymraeg dros y 5-10 mlynedd nesaf. Dylai'r gwaith mapio bylchau y cyfeirir ati yn y CSCA drafft, (nod 1 Deilliant 5), arwain yn uniongyrchol at sicrhau buddsoddiad cymesur mewn gwasanaethau ac adnoddau Cymraeg i gyd-fynd â gweledigaeth y CSCA a'r Strategaeth Hybu newydd.

**Argymhelliad 3:**

**Fforwm Caerdydd Ddwyeithog** Cryfder y Fforwm ydy'r cyfathrebu a'r cyswllt â phartneriaid/rhanddeiliaid. Angen ystyried y ffordd orau o gynnwys:

- (i) swyddogion o'r Cyngor (Addysg, Dinas sy'n Dda i Blant a Gwasanaethau Ieuenctid fel enghreifftiau penodol) i rannu gwybodaeth ac arferion da a sicrhau cyd-ddealltwriaeth o nodau;
- (ii) partneriaid ehangach eto ee. o faes busnes ac economi.

**Argymhelliad 4:**

**Mesur effaith** Er mwyn gallu mesur cynnydd y Strategaeth yn effeithiol erbyn 2027, dylid ystyried cyngor Comisiynydd y Gymraeg ar asesu cyrhaeddiad y strategaeth hybu ochr yn ochr â'r enghreifftiau ymarferol o gasglu tystiolaeth a roddwyd gan bartneriaid. Dylid penderfynu ar dystiolaeth a allai gyfleu effaith ymyriadau, o ran newid mewn ymddygiad / agwedd / defnydd o'r Gymraeg yn ogystal â beth yw llwyddiant mewn termau meintiol.

**Argymhelliad 5:**

**CSCA 2022-31 (nodau deiliant 1 a 5)** Yn dilyn y broses ymgynghori ar y strategaeth hybu a'r CSCA, dylid sicrhau cyswllt cryfach rhwng y ddwy strategaeth fel bod modd croesyfeirio'n hawdd ar draws y nodau strategol wrth iddynt droi'n gamau gweithredu ymarferol (Deiliant 1 a 5 y CSCA yn benodol).

**Argymhelliad 6:**

**Caerdydd Ddwyeithog** Dylai'r Cyngor ehangu adnoddau tîm Caerdydd Ddwyeithog. Gallai cyngor polisi ac arbenigedd gan y tîm ychwanegu gwerth, darparu mewnbwn gwerthfawr a sicrwydd cydymffurfiaeth wrth i adrannau eraill gynllunio eu gwasanaethau ac alinio nodau strategol y Cyngor.